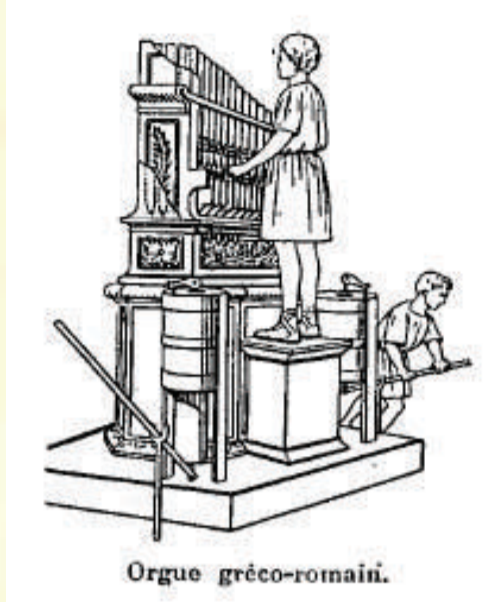


# Histoire de l'orgue

L'orgue est le plus vieil instrument à clavier connu. On a retrouvé un *orgue hydraulique (hydraule)* datant du 3ème siècle avant JC. L'eau maintenait l'air sous pression constante, pour alimenter des flûtes. Il fut construit jusqu'au IXe siècle.



Après vint l'*orgue pneumatique*. Cet instrument, moins lourd, était transportable sur un chariot, voire pour les plus petits par l'organiste lui-même. Il était très utilisé dans les fêtes et les cérémonies de l'Empire byzantin (Byzance a été l'un des premiers centres de facture d'orgues au Moyen-âge). Il passe en Espagne vers le 5° siècle, en Angleterre vers 700 puis en France.

Du 8<sup>e</sup> siècle jusqu'au 18e siècle, on enrichit l'instrument en ajoutant de plus en plus de tuyaux ; on ajoute plusieurs claviers et aussi un pédalier. On varie les types de flûtes, on ajoute des anches et d'autres types de son. Comme l'orgue devenait très dur à manipuler, on ajoute également des systèmes pour démultiplier les forces.



Parallèlement, on développe également des orgues "portatifs" que l'on peut utiliser dans des processions ou des fêtes.

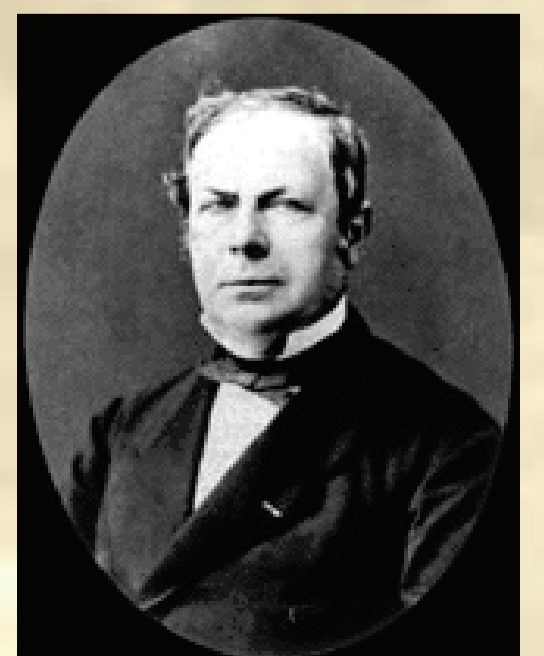


C'est vers le 12ème siècle que l'orgue est introduit dans les églises.



Au 19ème siècle, on découvre les dispositifs pneumatiques puis électro-pneumatiques qui vont remplacer la traction purement mécanique. On perfectionne la mécanique de l'orgue (assistance aux claviers). On électrifie la soufflerie. On multiplie les jeux.

Aristide Cavallie-Coll, originaire de Gaillac dans le Tarn est un des plus grands facteurs d'orgue du 19e.



La transmission pneumatique n'a pas que des avantages et le 20ème siècle connaît un renouveau de la traction mécanique.